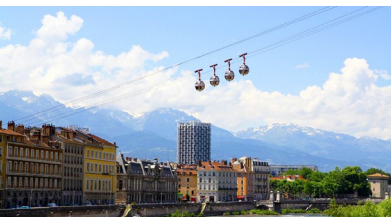


Implémentation des recommandations par le groupe AURA de diététiciennes/IDE/AS

Coralie Juanico, diététicienne.



RENCONTRES ONCO AURA ^{3e édition}
Regards croisés en cancérologie
Jeudi 20 mars 2025
Université Grenoble Alpes - Campus Santé et distanciel



Recommandations sur les alimentations standard et thérapeutiques chez l'adulte en établissements de santé

2019

Publication par la SFNCM / AFDN :

- 23 recommandations
- Objectifs : couvrir les besoins nutritionnels des patients tout en s'adaptant à leur situation, montrer l'importance d'une prescription nutritionnelle et de sa réévaluation, délimiter les restrictions, harmoniser les pratiques...



2022

Difficultés d'appropriation par les soignants

2023

Lancement d'un groupe de travail pluriprofessionnel par le DSRC

2024

2025

Communication et ressources mises en ligne sur la plateforme.

Groupe de travail



14 professionnels : 10 diététiciennes, 3 aides-soignantes et 1 infirmière.

8 établissements de santé de la région : CLCC, CH, cliniques privées.

➔ **Réaliser un état des lieux de l'implémentation de ces recommandations dans les services de cancérologie de la région AURA** à partir d'une grille d'enquête à construire.

Sélection de certaines recommandations (8 sur 23)

Alimentation standard

- 1 L'offre alimentaire propose plusieurs choix
- 3 L'alimentation standard apporte minimum 2000 kcal/jour

Prescription de l'alimentation

- 5 Toute alimentation doit être prescrite à l'admission du patient
- 6 L'alimentation thérapeutique doit être réévaluée au cours et en fin de séjour
- 7 Ne pas combiner plus de 2 alimentations restrictives

Adaptation de l'offre alimentaire

- 8 L'offre alimentaire peut être fractionnée
- 9 Les adaptations de textures sont établies selon IDDSI
- 23 Une alimentation enrichie est proposée dans l'offre alimentaire

Déclinaison de 2 grilles en fonction des répondants

Etablissements

Cible : équipe diététique, CLAN
1 réponse attendue par établissement
Questions : organisation, offre alimentaire, circuit de liaison

Services disposant de lits dédiés en cancérologie

Cible : référents nutrition (AS, IDE)
Plusieurs réponses possibles par établissement
Questions : circuit de prescription et adaptation de l'offre alimentaire

Résultats de l'enquête

73 contacts diététiciens identifiés par le DSRC, sur 90 établissements.

Enquête ouverte : **8 février 2024 au 29 mars 2024**

Etablissement

37 établissements répondants

50,6% des établissements répondants
(37/73)

Tous les départements de la région
représentés

Services

44 réponses pour 23 établissements

31,5% des établissements répondants
(23/73)

62,6% des établissements ayant répondu
au Q1 (18/37)

Résultats de l'enquête

Alimentation standard

- 1 L'offre alimentaire propose plusieurs choix **73%**
- 3 L'alimentation standard apporte minimum 2000 kcal/jour **54%**

Prescription de l'alimentation

- 5 Toute alimentation doit être prescrite à l'admission du patient **52%**
- 6 L'alimentation thérapeutique doit être réévaluée au cours et en fin de séjour **90%**
- 7 Ne pas combiner plus de 2 alimentations restrictives **16%**

Adaptation de l'offre alimentaire

- 8 L'offre alimentaire peut être fractionnée **30%**
- 9 Les adaptations de textures sont établies selon IDDSI, et sont prescrites **30%**
23%
- 23 Une alimentation enrichie est proposée dans l'offre alimentaire **84%**

Résultats de l'enquête

Malgré **quelques freins**,

- Analyse globale difficile
- Multiples relances auprès des établissements
- Difficultés/Problèmes de compréhension des consignes, avec des services non exclusivement oncologiques

et **le constat que l'implémentation des recommandations reste difficile**, notamment par l'implication de nombreux acteurs (professionnels de santé, acteurs de la restauration, patient lui-même etc),

nous avons fait le choix de cibler plus particulièrement nos actions sur **3 recommandations**:

- 3 2000 Kcal/jour
- 8 Possibilité de fractionnement
- 23 Présence d'une alimentation enrichie dans l'offre alimentaire.

Nos actions

Ces 3 reco + Retours d'expérience des membres du groupe + Résultats de l'enquête:

⇒ Besoin d'outils concrets pour la pratique

⇒ Utiles aux soignants

⇒ Utiles aux patients

⇒ Utiles aux aidants

⇒ Utiles aux responsables de restauration clinique etc

Nos actions

➤ Par l'intermédiaire du groupe et du réseau:

=> Profiter de la **Semaine de la Dénutrition** (nov 2024) pour lancer une campagne de **communication ++**.

=> Proposition de **Menus standards** et de **Menus enrichis**.

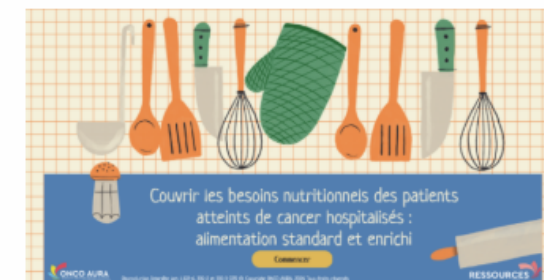


<https://ressources-aura.fr/plateforme/soins-oncologiques-de-support-alimentation-et-cancer>



Semaine de la dénutrition

A l'occasion de la [Semaine nationale de la dénutrition 2024](#), ONCO AURA et son groupe de travail* souhaitent rappeler l'importance des recommandations pendant et au décours d'un cancer pour limiter et prévenir le risque de dénutrition.



Alimentation standard et enrichie



Exemple de menus standards



Exemple de menus enrichis

Nos actions

Alimentation standard à 2000 kcal/jour

Afin de couvrir les besoins nutritionnels des patients atteints de cancer ainsi d'un grand nombre de patients, il est recommandé que **l'alimentation standard apporte un minimum de 2000 kcal/j** (recommandation n°3¹).

Voir la recommandation n°3

Découvrir des menus standards et enrichis

Une alimentation enrichie pour prévenir le risque de dénutrition

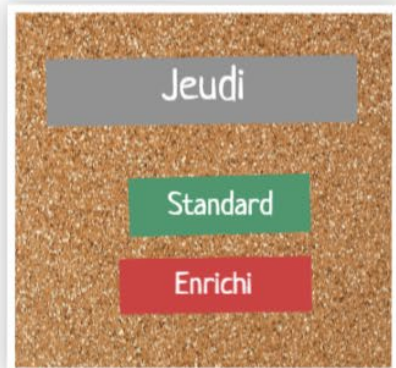
Tout au long du parcours, une vigilance particulière est recommandée pour **la prévention et le repérage de la dénutrition** pour les patients atteints de cancer. Des stratégies d'enrichissement simples permettent de couvrir les besoins des patients (recommandation n°23¹).

Voir la recommandation n°23

¹Vaillant M-F, et al. (2019) Recommandations sur les alimentations standard et thérapeutiques chez l'adulte en établissements de santé. Nutrition Clinique et Métabolisme. 10.1016/j.nupar.2019.09.002

Nos actions

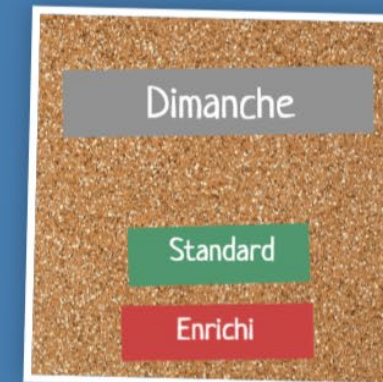
Exemple de menus



 Comment enrichir facilement ses plats ?

Tous les menus standards (pdf)

Tous les menus enrichis (pdf)



Nos actions

Exemple de menus à 2000 kcal/j

LUNDI

Petit déjeuner

Biscotte ou pain
Confiture
Beurre
Boisson chaude
Yaourt

Déjeuner

Blanc poireau vinaigrette
Bœuf stroganov
Chou-fleur sauté
Tomme noire
Eclair vanille

MARDI

Petit déjeuner

Biscotte ou pain
Confiture
Beurre
Boisson chaude
Yaourt

Déjeuner

Tomate et thon
Poulet au jus
Pâtes
Emmenthal
Compote

Dîner

Potage
Poêlée de champignons
Riz pilaf
Faisselle
Poire

MERCREDI

Petit déjeuner

Biscotte ou pain
Confiture
Beurre
Boisson chaude
Yaourt

Déjeuner

Céleri rémoulade
Roti de porc
Epinards au jus
Fromage sec
Clafoutis de saison

Dîner

Potage
Endives meunières
Pommes boulangères
Fromage blanc
Mandarines

Afin de couvrir les besoins nutritionnels des patients atteints de cancer ainsi d'un grand nombre de patients, il est recommandé que l'alimentation standard apporte un minimum de 2000 kcal/jour.

1Vaillant M-F, et al. (2019) Recommandations sur les alimentations standard et thérapeutiques chez l'adulte en établissements de santé. Nutrition Clinique et Métabolisme. 10.1016/j.nupar.2019.09.002

Nos actions

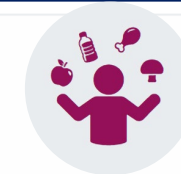
- Par l'intermédiaire de chacun
- ⇒ **Communiquer** par les CLAN des établissements, Proposer ces outils pratiques aux équipes, aux patients, aux aidants.
- ⇒ **C'est la répétition des informations qui va permettre de les intégrer dans les pratiques.**
- ⇒ C'est un travail sur le **long terme!**



Pour la suite

- Continuer de **faire vivre notre groupe de travail** et faire vivre les ressources mises à disposition.
- Continuation de la **communication**, par des mises à jour du contenu, des envois groupés d'informations sur le thème de l'alimentation, par des CLAN et/ou des équipes sensibilisées.
- Projet pour 2025: travailler sur les informations plus à destination du patient, par la mise à jour du contenu de la FAQ du site Ressources-Aura.

Foire aux questions



[Alimentation pendant les traitements](#)

[Effets secondaires](#)

[Régimes et questions actuelles](#)

Et pourquoi pas?

- Envisager à distance une nouvelle enquête sur la base de notre première pour évaluer l'impact et la progression de l'implémentation de ces recommandations en établissements de santé.

Merci pour votre attention!

