



CONFERENCE DE PRESSE

Lundi 13 mai 2019

Institut Paul Bocuse

Chateau du Vivier

Ecully

CANUT

« Cancer Nutrition & Taste »



SOMMAIRE

Le projet CANUT	3
Objectifs du projet & résultats.....	3
Consortium.....	4
Perspectives	5
Des outils pour les patients.....	5
Un impact sur le territoire	6
Budget du projet	6
La dénutrition en France	7
Coordinateur du projet : Le Centre de Recherche de l'Institut Paul Bocuse	9
Promoteur de l'essai clinique : les Hospices Civils de Lyon.....	10
Financier du projet : la Métropole de Lyon.....	11
Financier du projet : la Région Auvergne-Rhône-Alpes	12
Partenaire du projet : le Centre Léon Bérard.....	13
Partenaire du projet : le Centre de Recherche en Nutrition Humaine Rhône Alpes	14
Partenaire du projet : le Centre de Recherche en Neurosciences de Lyon	15
Partenaire du projet : le Réseau ONCO AURA.....	16
Partenaire du projet : ELIOR France	17
Partenaire du projet : le Groupe APICIL	18
Partenaire du projet : le Cancéropôle CLARA.....	19
Contacts presse	20

Le projet CANUT

Les traitements par chimiothérapie peuvent induire des perturbations sensorielles chez les patients et changer les préférences alimentaires. Cette modification se traduit par une réduction du plaisir de manger et de la prise alimentaire pouvant aller jusqu'à une dénutrition (39% des patients traités sous chimiothérapie). La dénutrition qui augmente par 1,5 fois la durée du séjour hospitalier et par 2,6 fois le risque de mortalité, se révèle être un enjeu majeur de santé publique.

« Le projet CANUT « Cancer Nutrition & Taste »
vise à mieux comprendre les modifications de perception et de comportement alimentaires
induits par la chimiothérapie anticancéreuse,
dans le but d'améliorer la qualité de vie liée aux repas »

Objectifs du projet



DÉFINIR DES TYPOLOGIES DE PATIENTS
à partir de leurs spécificités sensorielles et alimentaires



CONCEVOIR ET ÉVALUER DES ALIMENTS
spécialement conçus en situation réelle de repas



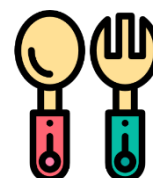
PROPOSER ET TESTER DES PRÉCONISATIONS
pour les patients et les aidants (goûts et alimentation)



DIFFUSER ET VALORISER DES RECOMMANDATIONS
aux professionnels et au public



MIEUX COMPRENDRE
les modifications de **perception**
et de **comportement alimentaires**



AMELIORER
la **qualité de vie liée aux repas**
grâce à la prise en compte des spécificités individuelles



Consortium

« Le consortium mêle acteurs des secteurs publics, privés et associatifs et réunit des compétences complémentaires dans les domaines de l'alimentation-nutrition, l'oncologie, les neurosciences sensorielles, les biostatistiques, les arts culinaires et la restauration »

Le pilotage est assuré par le Centre de Recherche de l'Institut Paul Bocuse (IPBR) qui allie **recherche scientifique en vie réelle et application** par l'innovation dans le monde économique dans le domaine de l'alimentation et du bien-être lié au repas (plaisir et santé).

Les études cliniques sont réalisées sur plusieurs sites des Hospices Civils de Lyon (HCL) et du Centre Léon Bérard (CLB) et s'appuient sur leur **expertise médicale, oncologie, nutrition, statistiques**. Les démarches réglementaires sont assurées par l'Institut de cancérologie des HCL.

Le Centre de Recherche en Neurosciences de Lyon (CRNL) apporte les **connaissances et outils spécifiques de la mesure des performances sensorielles**.

Le Centre de Recherche en Nutrition Humaine Rhône-Alpes (CRNH-RA) coordonne les **aspects méthodologiques spécifiques de la prise alimentaire et l'analyse des données liées à l'alimentation**.

Elior et le Groupe Apicil soutiennent le projet en mettant à disposition **des ressources et des résultats d'une thèse en cours**. Elior apporte de plus des **compétences diététiques et culinaires ainsi que l'accès à des réseaux de partenaires volontaires complémentaires pour des études additionnelles**. Le Groupe Apicil contribue au travers des actions partagées de **dissémination**.

Le Réseau Régional de Cancérologie Auvergne-Rhône-Alpes, ONCO AURA, pilotera les actions de **déploiement des connaissances et des outils développés dans le projet**, au sein du réseau et ses relais dans les territoires.

Le Cancéropôle Lyon Auvergne-Rhône-Alpes (CLARA) mettra en œuvre ses **compétences d'animation, de coordination et d'ingénierie de projet**, assurera le suivi technique et administratif du projet et veillera à la **valorisation scientifique et sociétale** du projet.



- Comprendre les mécanismes en fonction des cancers et/ou des traitements
- Proposer une approche socio-anthropologique sur les représentations de l'alimentation
- Déterminer le rôle des sens physiques dans l'appréciation alimentaire

Des outils pour les patients



GUIDE CULINAIRE

offrant des recommandations spécifiques



CONSEILS

de dégustation, de préparation, des fiches recettes, des informations nutritionnelles



AMÉLIORATION

de la qualité de vie et l'état nutritionnel

« A titre personnel, cette étude est vraiment la bienvenue car se nourrir pendant les chimiothérapies est quelque peu compliqué, entre interactions médicamenteuses et nos propres réactions (bouche sèche, mucites, manque d'appétit...).

Pour ma part, c'était très limité ; les aliments qui étaient faciles pour moi : steak haché et betteraves sans aucun assaisonnement ! Des aliments simples comme le pain ainsi que thé, café, tisanes étaient impossible à avaler ! Certes, on apprend à cerner ce que l'on peut manger, mais avoir des orientations sont les bienvenues et sont un vrai plus pendant ces périodes. » témoignage d'un patient.

Un impact sur le territoire



STRUCTURATION

Des expertises locales nutrition et santé



VALORISATION

De la qualité des soins sur le territoire



DÉPLOIEMENT NATIONAL

La région, territoire d'expérimentation en nutrition



INTERFACES

Avec des initiatives de la Région et de la Métropole

Hacking Health Lyon, Cité de la gastronomie, Bâtiment CENS/ELI

Budget du projet

Le projet CANUT s'appuie sur un budget de 578 572 € :

- 327 694 € de subvention de la Métropole de Lyon ;
- 72 535 € de subvention de la Région Auvergne-Rhône-Alpes ;
- 178 343 € de contribution par les différents partenaires.

La contribution des partenaires au financement est réalisée en majorité par la mise à disposition de personnels permanents.

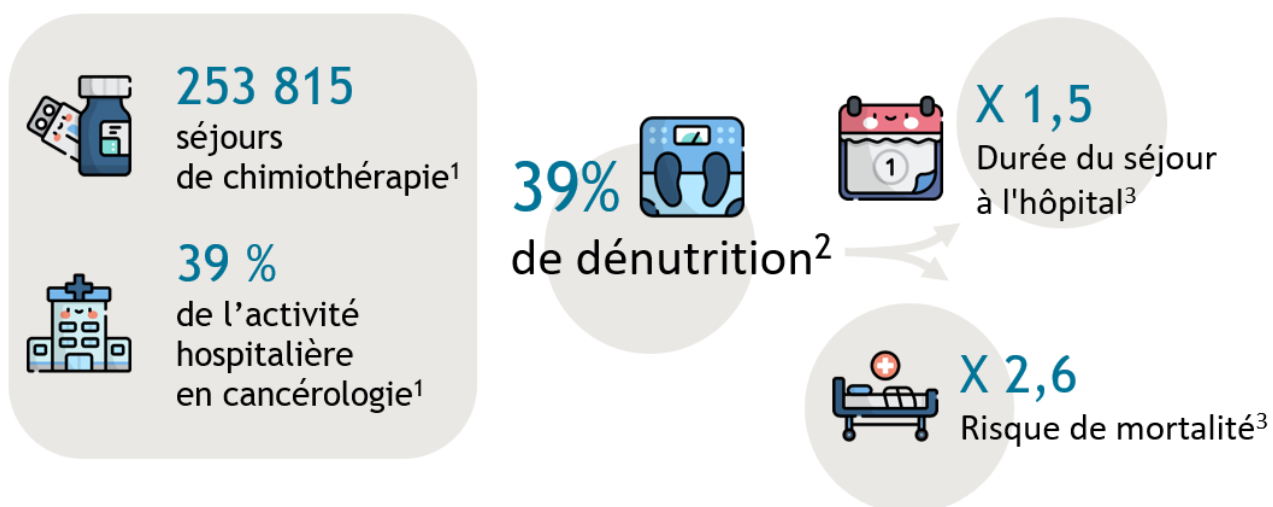
Les postes principaux de dépenses correspondent à des ressources humaines. **Deux personnes actuellement en poste seront prolongées dans le cadre d'un post-doctorat dédié à 100% au projet** (un au Centre de Recherche de l'Institut Paul Bocuse et un au Centre de Recherche en Neurosciences de Lyon).

Un chef de projet sera financé pour prendre en charge les projets de dissémination au Réseau ONCO AURA.

Du personnel supplémentaire sera mobilisé pour coordonner et suivre les 2 essais cliniques. Ces essais impliquent le financement du recrutement et du management de données pour 150 patients.

**« Côté matériel et équipement,
les fonds serviront en particulier à financer les kits sensoriels et les repas formulés pour les
patients dans le restaurant expérimental.
Une prestation graphique servira à éditer le guide à destination des patients et des aidants »**

La dénutrition en France



1. [Rapport INCa](#) Les cancers en France en 2016 - L'essentiel des faits et chiffres
2. [Enquête NUTRICANCER](#) 2013
3. [Article Clinical Nutrition](#) 2003

LES PARTENAIRES DU PROJET CANUT

Coordinateur du projet

Le Centre de Recherche de l'Institut Paul Bocuse



RECHERCHE
Science & Innovation

Depuis 2008 le Centre de Recherche de l'Institut Paul Bocuse contribue grâce à ses travaux scientifiques orientés sur l'amélioration du bien-être des individus à travers leur alimentation quels que soient leur âge et le contexte de repas. Il s'est imposé sur la scène internationale comme le leader de la recherche sur l'alimentation hors domicile et l'hébergement.

Il est devenu une référence mondiale dans l'étude des repas, sous les angles du plaisir et de la santé, à travers une approche scientifique collaborative multidisciplinaire et des méthodologies d'observation et d'expérimentation en environnement réel. Intégré au sein du prestigieux campus de l'école internationale de management en hôtellerie restauration et arts culinaires de l'Institut Paul Bocuse, ce centre de recherche associe les savoirs scientifiques aux savoir-faire des professionnels et experts intervenants du monde entier et bénéficie d'un Living Lab, une plateforme d'installations unique en Europe.

Le Centre de Recherche de l'Institut Paul Bocuse forme par la recherche des futurs professionnels, compétents et ouverts au monde de demain, pour l'industrie, l'académie, les institutions publiques. Il a permis d'élever les métiers de l'hôtellerie de la restauration et de la cuisine au plus haut grade universitaire. En 10 ans, 21 thèses ont été financées avec l'aide de fondations, d'entreprises privées ou des fonds publics. Ses chercheurs et doctorants mènent des projets scientifiques en réponse aux enjeux sociétaux présents et futurs, au cœur de notre actualité :

«Alimentation au travail», «Rejets alimentaires chez les enfants», «Alimentation et Alzheimer», «Analyse des pratiques culinaires mondiales », « Goûts et Cancers», «Goûts et obésité».... L'an dernier, une centaine de communications, de publications et conférences ont été données en France et à l'international. Grâce à ses travaux, le Centre de Recherche favorise l'évolution et l'adaptation permanente des contenus d'enseignement aux tendances et évolutions observées.

Son pôle Innovation aux services des entreprises vise à transférer les connaissances scientifiques en applications - nouveaux produits, nouveaux services, nouvelles méthodes - pour tous les secteurs de la santé, de l'agroalimentaire, de la distribution, de l'hôtellerie et de la restauration. Un Comité Recherche et Innovation composé aujourd'hui d'une trentaine d'entreprises leaders permet de faire bénéficier des résultats de ses travaux à l'ensemble des secteurs visés à travers des rencontres régulières.

Le Centre de Recherche de l'Institut Paul Bocuse envisage d'étendre sa notoriété en renforçant ses connexions avec les plus grands centres mondiaux. Il a lancé un programme de recherche internationale via le réseau « Alliance by Institut Paul Bocuse » (22 écoles de management hôtelier sur les 5 continents), réseau sollicité pour des projets de créativité cross-culturelle et des études consommateurs.

Les projets menés au Centre de Recherche ambitionnent de répondre efficacement aux demandes mondiales dans le contexte de la transformation du système alimentaire, avec le consommateur comme question centrale et de relever le défi sociétal du bien manger, pour offrir des repas plaisir et santé au plus grand nombre.

A propos de l'Institut Paul Bocuse

L'Institut Paul Bocuse accueille plus de 1000 étudiants de 55 nationalités, sur 10 campus internationaux. Son enseignement du Bachelor au Doctorat, est basé sur une pédagogie innovante récompensée en 2017 par les Worldwide Hospitality Awards. En 28 ans il a constitué un écosystème unique de formation initiale, de recherche et de formation professionnelle. Sa stratégie de rayonnement international s'appuie sur un hub éducatif créé avec les meilleurs écoles et universités dans le monde et son réseau de plusieurs milliers d' alumni présents dans plus de 80 pays. Il est aujourd'hui le 1er établissement d'enseignement supérieur privé en Hôtellerie Restauration à avoir obtenu la double reconnaissance du Ministère de l'Enseignement Supérieur, de la Recherche et de l'Innovation et du Ministère du Travail.

Contact Presse Institut Paul Bocuse :

Graziella Tekle, Tel +33 (0)1 46 08 63 15 - Graziella.Tekle@moonpress.fr

Promoteur de l'essai clinique

Les Hospices Civils de Lyon



LES HOSPICES CIVILS DE LYON : Un acteur majeur du cancer en Auvergne - Rhône-Alpes

Deuxième Centre Hospitalier Universitaire de France (CHU) de France, les Hospices Civils de Lyon (HCL) comptent près de 23 000 professionnels, répartis sur 15 établissements pluridisciplinaires ou spécialisés.

Avec plus de 14 000 patients suivis pour une pathologie cancéreuse et 8 500 nouveaux cas chaque année, les HCL constituent l'un des principaux centres de traitement du cancer de la région AuRA et font de la lutte contre cette maladie une de leurs priorités. Leur spécificité est de traiter tous les types de cancers, enfant et adulte, du dépistage et diagnostic précoce aux traitements des patients, soins de support, prise en charge des complications et des séquelles des traitements. Les CHU sont les seuls établissements pouvant apporter aux patients atteints de cancer la polydisciplinarité indispensable à une prise en charge intégrée et optimale de leur maladie.

L'Institut de Cancérologie des HCL, union de compétences et d'expertises

Depuis 2014, les 250 médecins spécialistes du cancer des HCL parmi lesquels chirurgiens, oncologues, spécialistes d'organes, anatomopathologistes, imageurs, pharmaciens et chercheurs sont réunis au sein d'un Institut de Cancérologie, l'IC-HCL. Il concrétise l'engagement des spécialistes des HCL dans la prise en charge personnalisée des malades, de manière réactive, attentive et respectueuse de la personne dans toutes ses dimensions.

- L'assurance pour les patients de bénéficier d'une prise en charge globale et personnalisée, du diagnostic jusqu'au suivi, grâce à des équipes soignantes pluridisciplinaires.
- L'accès à un plateau technique de pointe en imagerie, traitements médicaux innovants (chimiothérapie, traitements ciblés, immunothérapie, combinaison, CART Cell..) et radiothérapie d'excellence et à des équipements de dernière génération.
- L'accès garanti à toute la gamme de traitements et soins existants, des plus éprouvés aux plus innovants, ainsi qu'à des soins de support pour mieux vivre la maladie.
- L'accès enfin à plus de 400 essais cliniques, pour proposer aux patients HCL le meilleur accès l'innovation thérapeutique. L'IC-HCL a à cœur de développer des projets de recherche et les médecins du CHU travaillent dans ce sens.
- La mise en place d'un dispositif de coordination ville/hôpital pour accompagner au mieux les patients après leur sortie et garder le lien avec leur médecin traitant.

Un guichet unique : la plateforme transversale de recherche de l'IC-HCL

La plateforme transversale de recherche clinique de l'IC-HCL est une structure support de la recherche en cancérologie.

- Elle fédère les différents acteurs impliqués dans la recherche clinique en cancérologie au sein des HCL, les partenaires de santé et partenaires industriels autour de projets.
- En lien avec la Direction de la Recherche Clinique et de l'Innovation des HCL elle aide à concevoir, écrire, financer et mettre en œuvre des essais cliniques.

Plateforme transversale de recherche clinique en cancérologie HCL

Centre Hospitalier Lyon Sud, Bâtiment 1H, 1^e étage

Chemin du Grand Revoyet 69 495 Pierre Bénite CEDEX

Tél : 04.78.86.41.18/37.74

hcl.pplateforme-RC-ICHCL@chu-lyon.fr

Financier du projet

La Métropole de Lyon



Depuis 2003, la Métropole de Lyon soutient fortement le domaine de l'Oncologie, notamment au travers de l'accompagnement du Cancéropôle Lyon Rhône-Alpes Auvergne mais également à travers des projets d'infrastructures sur le territoire.

Le CLARA bénéficie d'un soutien annuel financier destiné à accompagner ses démarches d'animation en oncologie ainsi que les projets de R&D collaboratifs public-privé qui œuvrent à la valorisation de la Recherche et au renforcement économique du territoire. **Ainsi, depuis 2005, 29 projets « Preuve de concept » ont été financés par la Métropole de Lyon pour un montant total de 6 464 045€.**

La Métropole de Lyon s'engage également à travers un soutien annuel financier dédié à l'élaboration de projets structurants qui s'intègrent pleinement à l'un des objectifs du Plan Cancer 2014-2019 « Prévenir les cancers liés au travail ou à l'environnement ». Près de 2 millions d'euros ont ainsi été consacrés à 6 projets ces 4 dernières années.

Pour exemple, le soutien apporté au projet CANUT représente à ce jour un engagement de plus de 273 000 € sur un budget global de 578 572 €.

L'Institut Européen du Lymphome et le Centre International de Recherche sur le Cancer, 2 projets phares portés par la Métropole de Lyon

La Métropole de Lyon s'est mobilisée par ailleurs pour l'aboutissement de deux projets structurants pour le territoire :

- **L'Institut Européen du Lymphome**, qui sera hébergé dans le nouveau bâtiment commun CENS-ELI en 2019 sur le site des HCL Lyon Sud à Pierre-Bénite. Ce projet a bénéficié d'un financement de 3 850 000€ dans le cadre du Plan Campus. L'Institut a pour mission de capitaliser sur les groupes académiques européens pour développer la recherche clinique et stimuler la recherche fondamentale, contribuer à la formation des soignants, investigateurs, chercheurs et cliniciens, informer les professionnels de santé et écouter, éduquer, accompagner les patients et leurs proches, pendant et après la maladie, au travers des associations de patients.
- **Le Centre International de Recherche sur le Cancer (CIRC)** qui s'installera en 2021 au sein du Biodistrict Lyon-Gerland. Cette nouvelle implantation, financée à hauteur de 19.2 millions d'euros par la Métropole de Lyon, revêt un caractère hautement stratégique pour l'agglomération lyonnaise, lui permettant d'accroître la visibilité européenne et mondiale du Biodistrict Lyon-Gerland et de répondre aux enjeux économiques de la filière d'excellence des Sciences de la Vie portée par la Métropole. Émanant de l'Organisation Mondiale de la santé, le CIRC a pour objectif de promouvoir la collaboration internationale de la recherche au service de la prévention : identifier les causes du cancer, organiser des actions de prévention, éduquer et former les chercheurs des pays en voie de développement...

Il représente une communauté scientifique de 300 personnes dont 230 chercheurs issus de 50 nationalités avec un potentiel de développement à 450 salariés.

Par ailleurs, forte de ses compétences sociales et médico-sociales, la Métropole de Lyon s'attache, par sa politique de santé publique, non seulement à œuvrer pour la santé et le bien être des habitants, mais également à veiller à la réduction des inégalités sociales et territoriales de santé, avec une attention particulière portée aux populations les plus fragiles. La stratégie de la collectivité repose donc sur une approche globale, transversale et pluridisciplinaire, visant à agir sur l'ensemble des déterminants de santé (sociaux, économiques, environnementaux...).

Financier du projet

La Région Auvergne-Rhône-Alpes

Depuis 2016, la Région Auvergne-Rhône-Alpes mène une **politique ambitieuse** en faveur de l'enseignement supérieur, de la recherche et de l'innovation sous l'impulsion du Président Laurent Wauquiez et du Vice-Président délégué à l'Enseignement Supérieur, à la Recherche à l'innovation et aux fonds européens, Yannick Neuder, en accordant une importance particulière au développement du triptyque **formation, recherche et innovation** et en favorisant les partenariats avec les acteurs du monde socio-économique de notre territoire.

La **cancérologie** occupe une place centrale dans l'écosystème régional de santé. En effet, ce sont 3000 chercheurs, 3500 professionnels de santé, 75 entreprises, 2 centres de lutte contre le cancer, 4 pôles hospitalo-universitaires, et l'un des 7 cancéropôles nationaux, **le CLARA**, qui œuvrent contre le cancer.

La Région Auvergne Rhône-Alpes soutient le **cancéropôle CLARA**, tant au niveau de son fonctionnement que des projets lauréats de ses appels à projets « Preuve de Concept » et « Projets Structurants ». Sur les 6 dernières années, **4M€** de fonds régionaux ont ainsi été attribués.

En 2018, la Région a accordé un financement de **72.535€** à deux partenaires du projet structurant **CANUT « Cancer, Nutrition & Taste »**, le Centre de Recherche de l'Institut Paul Bocuse et le CNRS. Cette même année, le Centre de Recherche de l'Institut Paul Bocuse s'est vu allouer un soutien de **119 700€** pour le projet **Magic Buffet**, lauréat de l'outil R&D Booster. Dans le cadre du CPER territorial, la Région soutient également l'Institut à hauteur de **2M€** pour la construction d'un **bâtiment qui accueillera la formation**.

La santé, domaine d'excellence de la région Auvergne-Rhône-Alpes

La santé constitue l'un des 8 domaines d'excellence identifiés lors de l'élaboration du Schéma Régional d'Enseignement Supérieur, de Recherche et d'Innovation (SRESRI) et du Schéma Régional de Développement Economique, d'Innovation et d'Internationalisation (SRDEII) de la Région.

S'appuyant sur de grands groupes comme sur un tissu dense de PME innovantes, et soutenu par un potentiel de recherche et d'innovation remarquable, notre Région se mobilise pour **réduire la fracture médicale et développer la médecine du futur**. Au total, sur la période 2007-2020, **plus de 120 millions d'euros seront engagés pour la réalisation de projets emblématiques**.

A ce titre, la Région accorde une grande importance à la recherche et à l'innovation en cancérologie, et a soutenu en 2018, le **Laboratoire d'Immunothérapie du Cancer de Lyon** avec un financement de **2,1M€**.

La réduction de la fracture médicale et la reconquête des déserts médicaux est l'un des autres enjeux de la politique régionale pour la santé, avec pour objectif de favoriser et renforcer la présence de professionnels de santé en zones fragiles. Depuis 2016, la Région a ainsi soutenu 120 projets de développement de maisons de santé pluriprofessionnelles et de centres de santé, pour un montant total de 19,1M€.

Partenaire du projet le Centre Léon Bérard



Le Centre Léon Bérard (CLB) est l'un des vingt Centres de lutte contre le cancer français.

Il propose sur un seul site tous les examens diagnostiques, les traitements et le suivi de la personne pendant et après la maladie. **Le Centre est reconnu comme un pôle de référence régional, national et international de cancérologie.** Il assure **une triple mission de soins, de recherche et d'enseignement**, avec la volonté permanente d'accroître la qualité et l'accessibilité aux soins pour les patients atteints de cancer.

[Le continuum soins-recherche est une force du Centre Léon Bérard]

Le Centre Léon Bérard développe une stratégie médicale et scientifique tournée vers l'excellence et l'innovation au service des patients de la région. Il dispose sur un même site d'un hôpital et d'un centre de recherche. La proximité entre médecins et chercheurs permet d'accélérer les découvertes en les rendant accessibles aux patients le plus vite possible. En 2018, plus de 18,5% des patients pris en charge au CLB ont bénéficié d'un essai clinique.

Côté hôpital, il accueille plus de **37 000 patients chaque année** en hospitalisation, en consultation ou pour un examen dont plus 11 000 nouveaux patients. Le CLB dispose de plateaux techniques d'examens et traitements (bloc opératoire, centre de radiothérapie, départements d'imagerie médicale, d'anatomie et cytologie pathologiques et médecine nucléaire...).

Plus de 1 780 personnes (dont 200 médecins, 500 chercheurs, 600 soignants) travaillent au Centre dans les secteurs du soin, de la recherche, de l'enseignement et des fonctions « support ».

[Cancer, alimentation et activité physique adaptée]

Afin d'améliorer la prise en charge globale des patients atteints de cancer, le Centre Léon Bérard a mis en place depuis de nombreuses années un dépistage des troubles nutritionnels et une prise en charge adaptée. Médecins nutritionnistes, diététiciennes et enseignants en activité physique adaptée (APA) ont développé une expertise nationale dans ce domaine : Ils proposent des consultations et des programmes visant à lutter contre les troubles alimentaires, la dénutrition, la fatigue mais aussi les surpoids. Ces dispositifs font l'objet d'essais cliniques afin de mesurer leurs effets sur l'amélioration de l'état général des patients.

www.centreleonberard.fr

Nous suivre aussi : Twitter, Facebook, YouTube et Instagram

Contact Presse : Julie Colomb – 04 69 85 61 85 – 07 63 06 26 00

julie.colomb@lyon.unicancer.fr

Partenaire du projet

le Centre de Recherche en Nutrition Humaine (CRNH) Rhône Alpes

Le **Centre de Recherche en Nutrition Humaine Rhône-Alpes** travaille à l'amélioration de l'alimentation pour la santé et le bien-être de l'Homme et développe des programmes de recherche en nutrition dans le cadre des appels d'offres nationaux, européens et internationaux et collabore avec des chercheurs internationaux et des industriels.

Depuis plus de 20 ans, le **CRNH Rhône-Alpes** met à disposition des chercheurs académiques et cliniciens mais aussi des industriels, des plateformes et outils performants, ainsi que des équipes médicales et paramédicales formées et dédiées pour réaliser des explorations métaboliques de pointe et des projets de recherches collaboratifs ambitieux dans tous les domaines relatifs à la Nutrition. Le **CRNH Rhône-Alpes** est un lieu unique de rencontre et d'échanges entre les chercheurs, étudiants, cliniciens mais aussi des cultures de ses différentes tutelles (INRA, INSERM, universités et hôpitaux) qui permet l'émergence de projets originaux et multidisciplinaires pour aborder les enjeux et problématiques de la Nutrition.

En étroite collaboration avec le laboratoire CarMeN, le Centre de Recherche de l'Institut Paul Bocuse (IPB-R) au sein de CENS (Centre Européen pour la Nutrition et la Santé), ses activités de recherche se structurent autour de deux axes :

- la compréhension des mécanismes de développement des maladies nutritionnelles.
- la prévention et le traitement des maladies chroniques, en utilisant des approches physiologiques, pharmacologiques et socio-écologiques.



Le centre d'exploration clinique du **CRNH Rhône-Alpes** est une structure de référence pour la réalisation d'études cliniques en nutrition chez l'homme. Les explorations réalisées chez les volontaires sains ou malades permettent leur phénotypage métabolique et la caractérisation de l'impact métabolique des interventions nutritionnelles ou médicamenteuses ou impliquant un dispositif médical, sur ces sujets, sous la supervision d'une équipe dédiée de médecins, infirmier(e)s, diététicien(ne)s, technicien(ne)s, ingénieur(e)s et attaché(e)s de recherche clinique.

Fin 2019, le **CRNH Rhône-Alpes** s'installera dans ses tous nouveaux locaux à l'hôpital Lyon Sud au sein du bâtiment CENS (> 900 m² pour la plateforme clinique) et ainsi triplera le nombre de lits d'investigation et sa capacité d'accueil afin d'ouvrir de nouvelles perspectives d'études et de recherche. (*Financement plan Campus, Région Auvergne-Rhône-Alpes, Grand Lyon, Département du Rhône*).

CRNH Rhône-Alpes
Centre Hospitalier Lyon Sud
165 Chemin du Grand Revoyet
69310 Pierre-Bénite

+33 (0)4 78 86 29 81

www.crnh-rhone-alpes.fr



secretariat.crnh@chu-lyon.fr



@CRNH_RA

Partenaire du projet

le Centre de Recherche en Neurosciences de Lyon



Créé en janvier 2011, le CRNL est le laboratoire lyonnais en neurosciences le plus important par la taille et par les domaines couverts.

Comprendre le cerveau, c'est comprendre le fonctionnement cérébral de l'échelle moléculaire et cellulaire à celle de l'Homme et du comportement. Le Centre de recherche en neurosciences de Lyon (CRNL) rassemble, depuis 2011, 390 membres organisés en 14 équipes de recherche, avec comme tutelles l'Inserm, le CNRS, l'Université Claude Bernard Lyon 1 et l'Université Jean Monnet de St Etienne. Cette expertise pluridisciplinaire permet de nouvelles synergies pour une compréhension multi-échelle et intégrative du cerveau. L'objectif est aussi de renforcer une recherche translationnelle avec des échanges réciproques entre les avancées conceptuelles de base et les défis cliniques en neurologie et psychiatrie. Pour cela, le CRNL dispose des outils d'exploration les plus récents, que ce soit par ses propres plateformes ou avec celles de partenaires. Le CRNL développe des recherches au meilleur niveau international en neurobiologie, neurophysiologie, neurosciences cognitives et neurosciences cliniques. Les travaux du CRNL aboutissent également à des applications sociétales, dans les champs de l'éducation par exemple (attention/sommeil à l'école).

La localisation du nouveau bâtiment Neurocampus (7000 m²) regroupant, depuis début 2019, les équipes du CRNL au cœur du site Hospitalier Lyon-Est est un élément important de structuration et de renforcement des interactions avec les acteurs de la santé (Hôpitaux Neurologique, Femme-Mère-Enfant et Psychiatrique).

Chiffres clés :

- 390 membres
- 14 équipes de recherche
- 7 plateformes techniques

Recherches : de la cellule au comportement et du laboratoire au lit du patient

Exemple de recherches : étude du sommeil (sa compréhension physiologique, ses troubles, son lien avec la mémoire), l'étude la perception (olfaction, audition, vision, douleur), étude des processus cognitifs et de leurs troubles (de nouveaux marqueurs de l'attention, de la mémoire, de la prise de décision et des interactions sociales ; de nouvelles voies thérapeutiques s'appuyant sur la plasticité cérébrale), etc.

Le CRNL compte 14 équipes de recherches :

- BIORAN – Biomarqueurs radiopharmaceutiques et neurochimiques
- CAP – Cognition auditive et psychoacoustique
- CMO – Codage et mémoire olfactive
- DYCOG – Dynamique cérébrale et cognition
- FLUID – Fluides et Barrières du Système Nerveux Central
- FORGETTING – Processus de l'oubli et Dynamique Corticale
- GENDEV – Désordres Psychiatriques, de la résistance à la réponse
- IMPACT – Intégrative, multisensory, perception, action cognition team
- NEUROPAIN – Intégration centrale de la douleur chez l'homme
- NEUROPOP – Neuroplasticité et neuropathologie de la perception olfactive
- PSYR2 – Désordres Psychiatriques, de la résistance à la réponse
- SLEEP – Physiopathologie des réseaux neuronaux du cycle sommeil
- TIGER – Recherche translationnelle et intégrative en épilepsie
- WAKING – Physiologie intégrée du système d'éveil

La direction du CRNL est assurée par Olivier Bertrand, directeur de recherches Inserm.

En savoir plus : <https://crnl.univ-lyon1.fr>

Partenaire du projet le Réseau ONCO AURA



Le Réseau Régional de Cancérologie Auvergne-Rhône-Alpes, ONCO AURA s'appuie sur une volonté forte de collaboration entre les professionnels de santé en cancérologie.

Le patient et ses proches sont au centre des préoccupations du réseau. Sa mission première est de travailler à la coordination et à l'harmonisation des pratiques professionnelles à l'échelle régionale, afin de garantir à toutes les personnes malades, quel que soit le lieu de leur prise en charge :

- une équité dans l'accès aux soins
- une prise en charge précoce
- un accès aux meilleurs traitements connus et à l'innovation
- un accompagnement de qualité visant à atténuer les souffrances physiques et psychologiques tout au long de la prise en charge et à favoriser la réinsertion sociale après la maladie.

Le réseau ONCO AURA est, pour les professionnels de santé, un espace de partage, de consensus et de diffusion des connaissances. Il organise la veille et la promotion de l'innovation en matière de dépistage et des soins du cancer. Il vise également l'appropriation des résultats scientifiques par les professionnels en tenant compte de l'environnement (adaptation à la réalité des moyens et des organisations). Le réseau ONCO AURA anime depuis de nombreuses années une expertise et une forte implication des professionnels de santé dans le champ des [soins oncologiques de support](#), contribuant ainsi à l'amélioration de la prise en charge globale et à la qualité de vie des patients.

Le réseau met à disposition des professionnels de santé différents outils pour faciliter leur pratique au quotidien :

- [Plateforme Ressources](#) : informer, guider et aider à agir en cancérologie avec un accès par thématique
- [Ressources Formation Cancer](#) : se former à la prise en charge des personnes atteintes de cancer
- Des annuaires régionaux : accéder à l'offre de soins en cancérologie des établissements et à l'organisation des Réunions de Concertation Pluridisciplinaire

Il met à disposition également des patients et de leurs proches des informations validées par des experts, actualisées et pertinentes pour les aider à s'informer et identifier les ressources utiles dans leurs parcours.

Plus d'informations sur onco-aura.fr

Partenaire du projet ELIOR France



Leader français de la restauration collective, Elior France propose des solutions personnalisées et des concepts innovants de restauration et de services, dans le monde de l'enseignement, de l'entreprise et de la santé. C'est avec passion que chaque jour, les 24 200 collaborateurs et collaboratrices d'Elior France accueillent et prennent soin de plus de 1,4 million de convives.

Elior France est particulièrement attentive à la santé et au bien-être de ses convives, au développement professionnel de ses collaborateurs et à l'impact de ses activités sur l'environnement.

Pour plus de renseignements : elior.fr / Elior sur Twitter : @Elior_France

Partenaire du projet le Groupe APICIL



Le Groupe APICIL, 4e groupe français de protection sociale, propose une gamme complète de solutions performantes et adaptées en santé-prévoyance, épargne et retraite pour particuliers et professionnels.

Chaque jour, plus de 2 000 collaborateurs apportent leur expertise aux 44 307 entreprises et 1,7 million d'assurés protégés.

Avec ses membres, le Groupe accompagne les clients au plus près de leurs attentes en répondant à leurs besoins des plus généraux aux plus spécifiques (handicap, BTP...) et dans toutes les étapes de leur vie.

Paritaire et mutualiste, le Groupe APICIL soutient des causes d'intérêt général et contribue ainsi à l'avancée de projets sociétaux majeurs. Chaque année, ce sont ainsi près de 16 millions d'euros qui sont consacrés à l'action sociale.

Dans ce cadre, dès 2016, le Groupe APICIL s'associe au programme collectif intitulé « Goût et Cancer » initié par l'Institut Paul Bocuse, aux côtés d'Elior, leader de la restauration collective en France. Ce programme permet de financer des thèses sur l'alimentation des personnes qui suivent des traitements de chimiothérapie et notamment les recherches menées par Kenza Drareni, codirigée par Moustafa Bensafi du Centre de Recherche en Neurosciences de Lyon, et par Agnès Giboreau, directrice du Centre de recherche de l'Institut Paul Bocuse.

Le but de cette étude qui se déroule sur trois ans, est de comprendre l'impact de la chimiothérapie sur les perceptions sensorielles pour toujours mieux accompagner les patients dans leur prise en charge et faire de la pause repas un moment de plaisir et de détente.

Le Groupe APICIL, au-delà de mettre à disposition les ressources nécessaires à ces travaux, participe activement à la valorisation des recherches sur cette thématique. C'est dans ce but que le Groupe APICIL et l'Institut Paul Bocuse ont lancé une collection de livrets dédiés à l'alimentation et au bien-être, basés sur des recherches scientifiques. Outils simples et pratiques à destination des professionnels de santé et du grand public, deux premiers livrets ont déjà été publiés, le premier sur les personnes atteintes de troubles cognitifs et le second sur les enfants. Ils sont disponibles gratuitement sur simple demande via le site du Groupe APICIL.

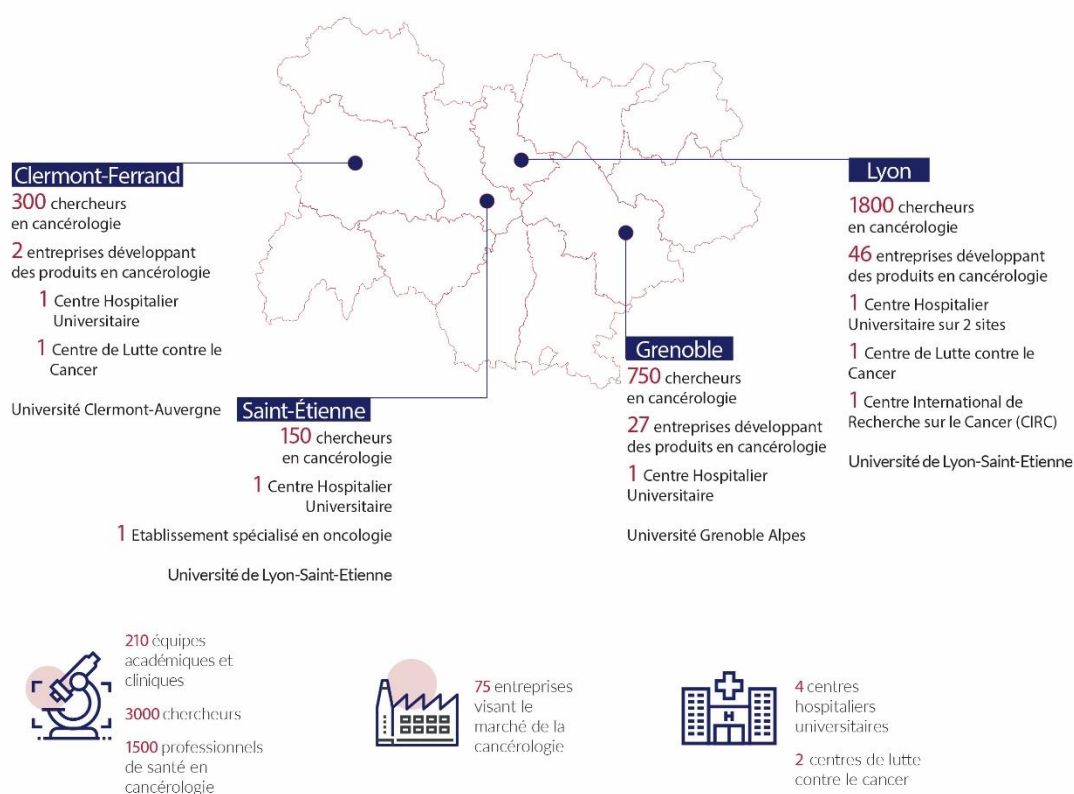
Partenaire du projet le Cancéropôle CLARA



Le CLARA fédère les acteurs du réseau

Depuis 2003, le Cancéropôle CLARA fédère les acteurs de la cancérologie de la région Auvergne Rhône-Alpes. Aujourd'hui, il est au service d'une stratégie régionale, nationale et internationale de lutte contre le cancer dans un double objectif : le transfert rapide des découvertes vers les patients et la valorisation économique de la recherche.

Également, la recherche en sciences humaines et sociales et santé publique occupe une place grandissante, considérant ainsi le patient au cœur de la Recherche.



Le CLARA propose des offres de services

Le CLARA s'engage auprès de l'ensemble des acteurs du réseau pour favoriser leur décroisement et les collaborations. Ainsi, il accompagne les projets de recherche par le biais d'offres de services structurées et élaborées en adéquation avec leurs besoins.

En savoir plus : www.canceropole-clara.com

Les partenaires du projet



RECHERCHE
Science & Innovation



GRAND LYON
la métropole



Contacts presse

PLUS2SENS | 04 37 24 02 58 |

Anne-Sophie CHATAIN-MASSON | anne-sophie@plus2sens.com | @aschatainmasson

Laurence NICOLAS | laurence@plus2sens.com | @laurencep2s